

## LE PLAN DU PEYRON (BERGERIE)

Cadastre de 1985, section A, parcelle 244

Cadastre de 1841, section A, parcelle 374

Coordonnées Lambert (zone 3) x = 965,65 y = 178,42

Le bâtiment d'origine (fig. 100) était un simple enclos rectangulaire en pierres sèches. Une porte (fig. 105) s'ouvrait sur le côté sud (elle a été murée en pierres sèches), une autre s'ouvrait probablement sur le côté est. Par la suite, on a placé une couverture de tuiles. A cette occasion, le mur oriental de l'enclos a été supprimé et remplacé par une nouvelle façade, maçonnée au liant. Deux séries d'arcs-diaphragmes (fig. 106 à 108) soutiennent la toiture. Les murs nord et ouest ont été légèrement surélevés. Mais de quand datent ces travaux ?

La maçonnerie des arcs-diaphragmes contient des débris de tuiles, ce qui laisse entendre qu'une première toiture avait déjà été posée avant la construction des arcs. Cette première couverture, peut-être soutenue par des piliers, pourrait être antérieure à 1841 ; ceci correspondrait au terme *bergerie* et à l'emploi du lavis rose dans l'état de section et sur le plan du cadastre du XIXe siècle. Le murage de la porte sud, exécuté en pierres sèches, pourrait lui être contemporain. Mais la toiture actuelle emploie des tuiles mécaniques originaires de la région marseillaise, qui n'ont pu être transportées que par chemin de fer ; elle n'a donc été mise en place qu'à la fin du XIXe siècle ou vers 1900. C'est à cette époque que peuvent avoir été construits les arcs-diaphragmes.

LE PLAN DU PEYRON (BERGERIE)

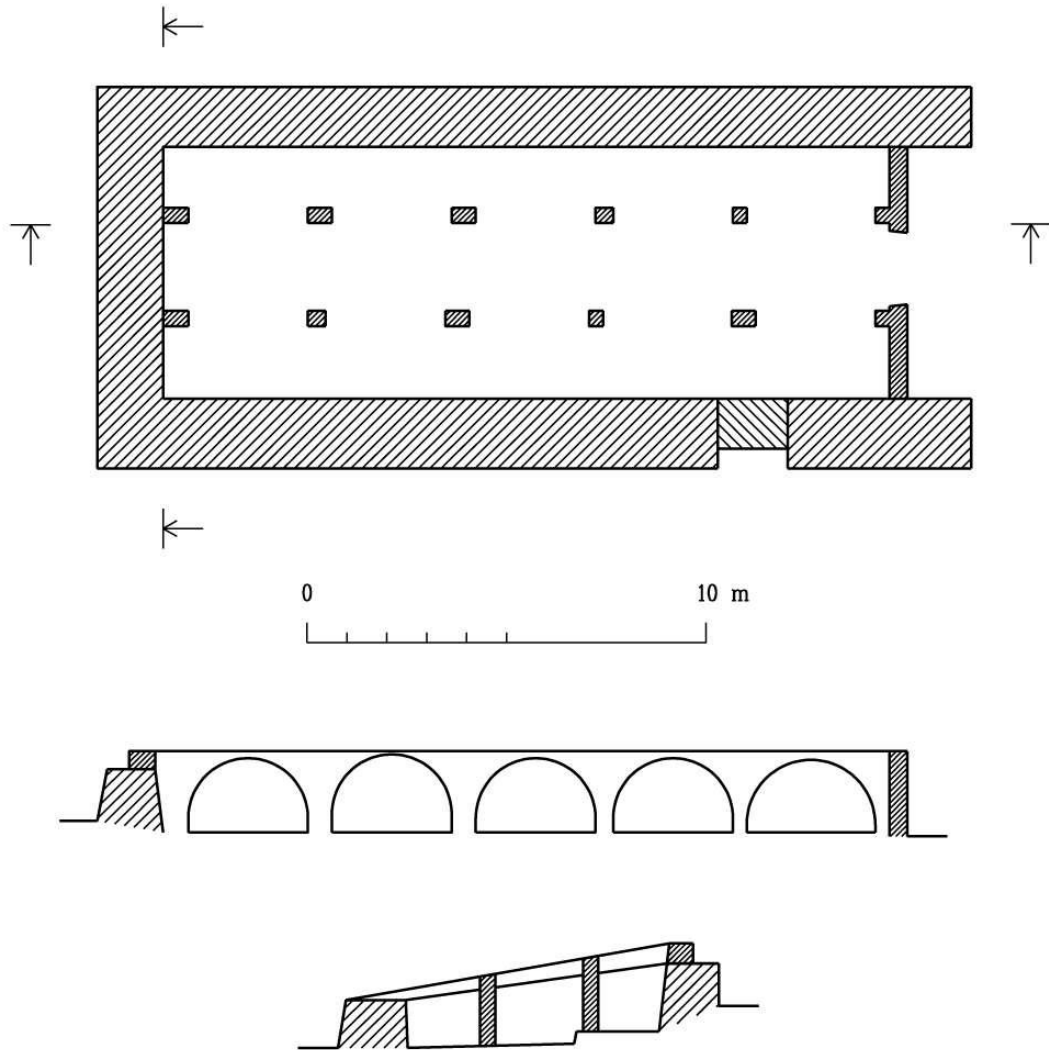


Fig. 100. Plan et coupes

© Conseil général des Alpes-Maritimes, inventaire du patrimoine culturel, J.-Cl. Poteur, 1992

*LE PLAN DU PEYRON (BERGERIE)*

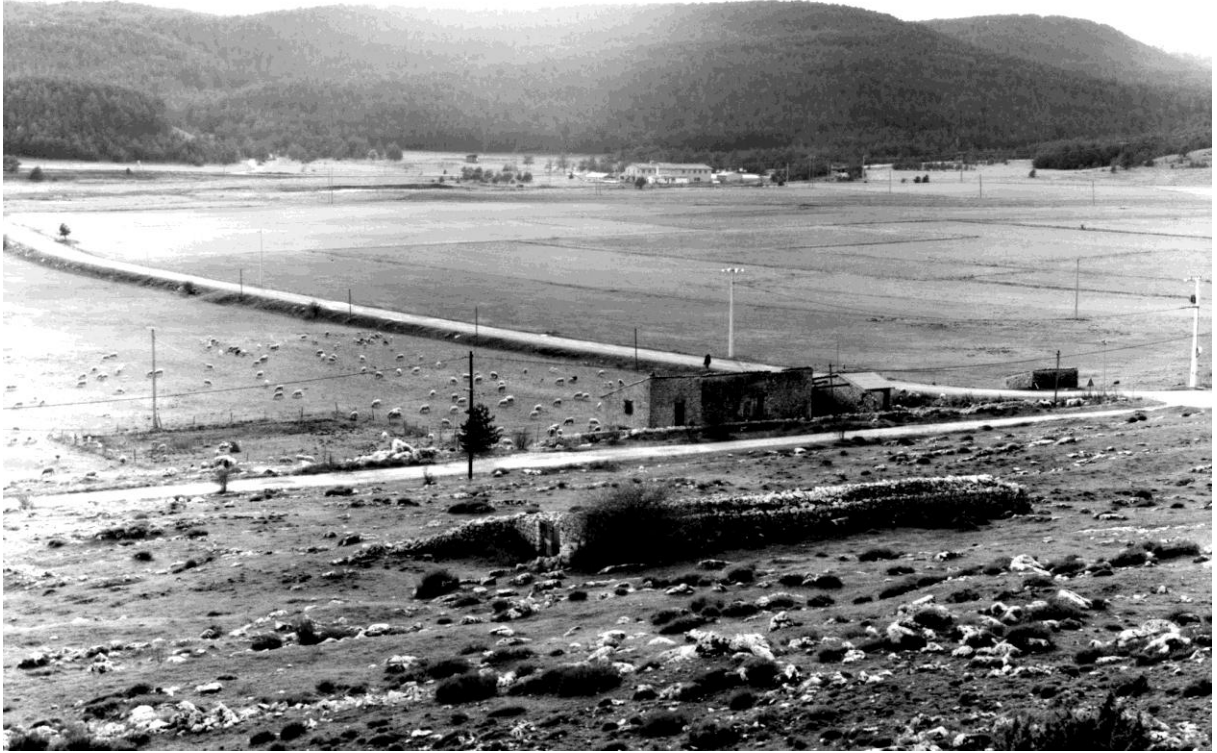


Fig. 101. Vue de situation, depuis le nord-est

© Conseil général des Alpes-Maritimes, inventaire du patrimoine culturel, M. Graniou, 1994

Référence : 17Fi5325

*LE PLAN DU PEYRON (BERGERIE)*



Fig. 102. Vue de situation, depuis le sud

© Conseil général des Alpes-Maritimes, inventaire du patrimoine culturel, M. Graniou, 1994

Référence : 17Fi5327



Fig. 103. Vue d'ensemble depuis le sud-est

© Conseil général des Alpes-Maritimes, inventaire du patrimoine culturel, M. Graniou, 1994

Référence : 17Fi5329



Fig. 104. L'élévation ouest, vue depuis l'ouest

© Conseil général des Alpes-Maritimes, inventaire du patrimoine culturel, M. Graniou, 1994

Référence : 17Fi5337



Fig. 105. L'élévation sud, détail : porte murée, vue depuis le sud  
© Conseil général des Alpes-Maritimes, inventaire du patrimoine culturel, M. Graniou, 1994  
Référence : 17Fi5328

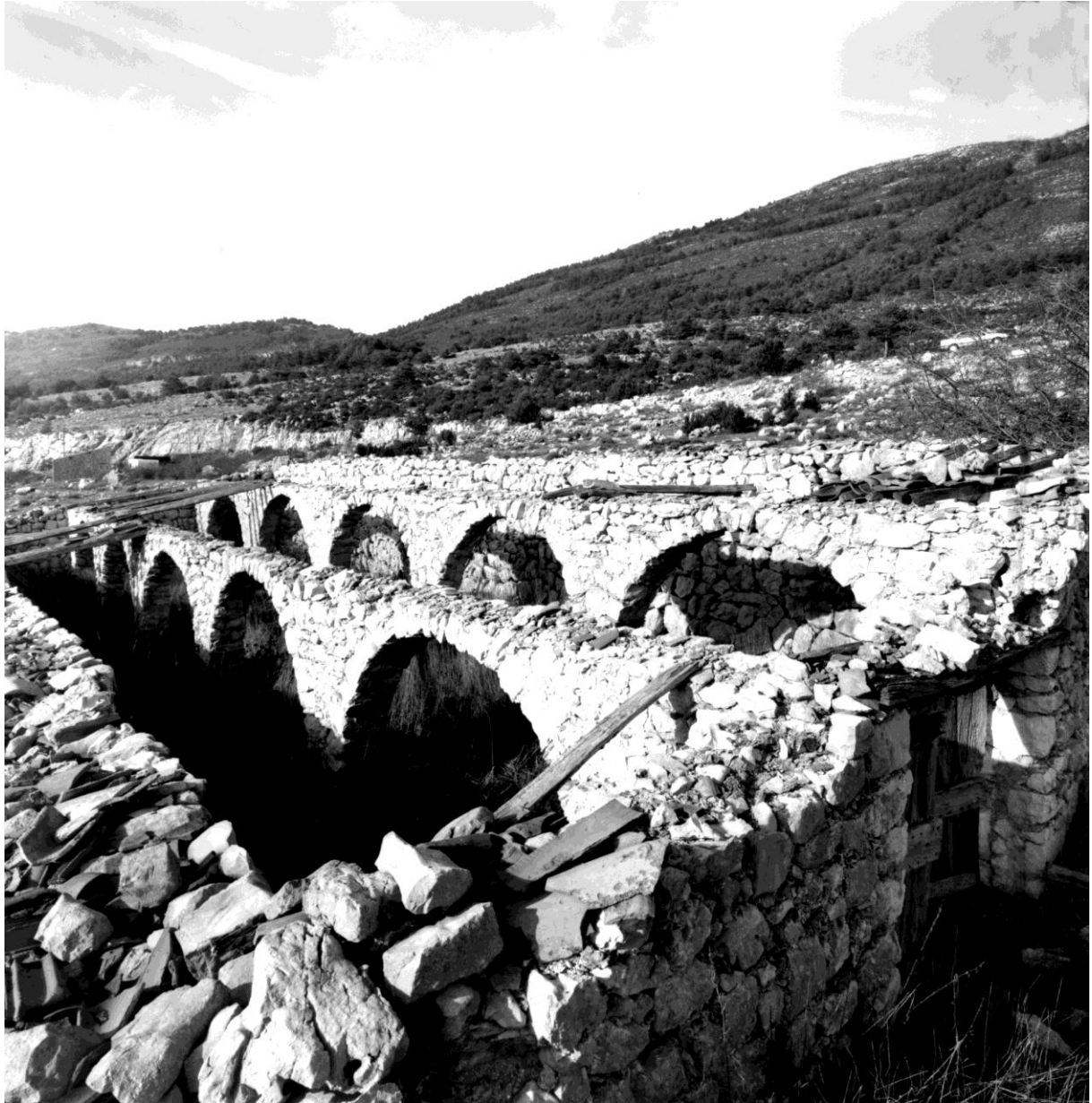


Fig. 106. Intérieur de la bergerie, vue d'ensemble depuis le sud-est  
© Conseil général des Alpes-Maritimes, inventaire du patrimoine culturel, M. Graniou, 1994  
Référence : 17Fi5331





Fig. 107. Intérieur de la bergerie : la galerie centrale, vue depuis l'est  
© Conseil général des Alpes-Maritimes, inventaire du patrimoine culturel, M. Graniou, 1994  
Référence : 17Fi5338



Fig. 108. Intérieur de la bergerie, détail : faux joints sur l'un des arcs-diaphragmes,  
•vus depuis le sud

© Conseil général des Alpes-Maritimes, inventaire du patrimoine culturel, M. Graniou, 1994

Référence : 17Fi5346